

INSTRUCȚIUNI DE MONTAJ

Tipărit la data de: 12.10.2011

Pagina 1 din 10

pentru sisteme de izolație termică de contact la exterior

Informații actuale găsiți la
www.stomix.com

STX.THERM[®] PRIMA

Documentul de față reprezintă regulamentul pentru realizarea (montajul) sistemelor de izolație termică de contact la exterior (în continuare: „ETICS” sau „sistemele”) STX.THERM[®] PRIMA cu izolație termică din polistiren expandat (EPS).

I. Condiții de executare

- 1.1 Lucrările de montaj vor fi executate la temperatură din intervalul de la +5 °C până la +30 °C (temperatura aerului și substraturilor).
- 1.2 Lucrul nu se poate efectua pe timp ploios și nici vânt puternic. Materialele aplicate pe timp de priză trebuie protejate de ploaie, îngheț și însorire directă, timp de cel puțin 72 ore.
- 1.3 Nu este recomandabilă aplicarea stratului de grund nici a tratamentului superficial final pe suprafețe însorite direct.
- 1.4 Regimul prezentat trebuie asigurat, fiind luate măsuri tehnice oportune, și prin organizarea lucrărilor (umbrirea suprafețelor însorite).

II. Delimitarea și prepararea substratului

- 2.1 Înainte de a începe lucrările, vor fi luate măsurile pentru asigurarea suportului potrivit. Toate măsurile tehnice sunt prezentate în tabelul nr. 1.
- 2.2 Toate elementele de pe suportul care împiedică montajul ETICS sau ar putea pricinui punți termice nedorite, vor fi demontate neapărat. Remontarea lor trebuie să satisfacă condițiile menționate în capitolele nr. 3 și 4.
- 2.3 Toate lucrările care cauzează ridicarea umidității suportului, trebuie executate la minim 72 ore înainte de începerea montajului ETICS.
- 2.4 Dacă montajul ETICS este executat la construcții noi, constituind la acestea o parte din proiect, trebuie terminat acoperișul și toate lucrările de zidărie la care se produce umezirea obiectivului, cu 14 zile mai devreme decât începe lipirea.

.....www.stomix.com.....

INSTRUCȚIUNI DE MONTAJ

Tipărit la date de: 12.10.2011

Pagina 2 din 10

pentru sisteme de izolație termică de contact la exterior

 Informații actuale găsiți la
www.stomix.com

STX.THERM® PRIMA

 Tabel nr. 1
 Măsurile pentru
 obținerea
 substratului potrivit

Condiția substratului existent	Măsură de luat recomandabilă
Substrat umed (exemplu: umiditatea solului)	Pe bază de analiză, ori asanarea surselor de umezeală și asigurarea uscării totale, ori numai asigurarea uscării totale.
Substrat prăfuit	Măturare sau spălare cu apă la înaltă presiune. ¹⁾
Grăsimi la suprafața substratului	Înlăturarea grăsimilor cu apă la înaltă presiune cu adaos de detergenți potriviți ²⁾ ; spălare cu apă curată la înaltă presiune. ¹⁾
Contaminare cauzată de mijloace de decofrare sau de alte mijloace de separare	Înlăturarea mijloacelor de decofrare sau altor mijloace de separare cu abur de apă, folosind detergenți ²⁾ ; spălare cu apă curată la înaltă presiune. ¹⁾
Suportul uscat total prezintă eflorescențe	Îndepărtare mecanică; măturare; spălare cu apă la înaltă presiune. ¹⁾
Bășici și exfolieri	Îndepărtare mecanică; măturare; eventual nivelare sau reprofilare locală cu un material oportun pentru asigurarea coerența substratului de minim 0,25 Mpa; a se asigura întotdeauna uscarea completă a materialelor puse în operă
Mușchii, licheni, Alte atacuri biotice	Îndepărtare mecanică în urma umezirii substratului, ori tratamentul cu mijloace chimice; eventual a se asigura uscarea completă.
Fisurii active ³⁾	A nu executa ETICS până când nu vor fi îndepărtate pricinile lor.
Coeziune insuficientă ⁴⁾	Îndepărtare mecanică a straturilor cu coeziune insuficientă, prin eventuală umezire în prealabil; a se asigura uscarea completă și eventuală nivelare a substratului.
Planeitate insuficientă ⁵⁾	Nivelare locală sau integrală a substratului cu material oportun, asigurând consistența substratului ⁴⁾ .
Lipsă de omogenitate, putere de absorbție excesivă	Îmbibarea substratului cu material penetrare potrivit

¹⁾ În urma curățării cu apă la înaltă presiune, substratul trebuie uscat suficient, înainte de a fi aplicate ETICS.

²⁾ Înainte de a folosi mijloace chimice de curățare, contactați producătorul ETICS și cereți consultația privind utilizarea acestora.

³⁾ Fisurile pasive permeabile pentru aer se vor umple de pildă cu material adeziv. Fisurile cauzate de compresie, în tencuieli (dacă tencuiala nu sună a gol) nu constituie probleme. Rosturile de dilatație existente în substrat trebuie păstrate, la nevoie asanate.

⁴⁾ Este recomandată valoarea de coeziune medie de minim 0,20 Mpa, iar valoarea minimă trebuie să fie de cel puțin 0,08 Mpa. În caz de nivelare sau reprofilare locală cu un material potrivit, a se asigura coerența de cel puțin 0,25 Mpa. Dacă ETICS trebuie fixat pe substrat numai prin lipire, substratul nu trebuie să fie tratat superficial cu tencuială sau vopsele ori prin torcretare.

⁵⁾ Neregularitate admisibilă a substratului, ETICS fiind fixat:

- Lipire cu ancorare suplimentară cu dibluri: ≤ 10 mm/m
- Cu dibluri cu lipire suplimentară: ≤ 20 mm/m

III. EXECUTAREA LUCRĂRILOR

3. Noțiuni generale

- 3.1 Documentația de proiect și/sau de construcție stabilește grosimea și sortimentul plăcilor de izolație, numărul, sortimentul, poziția față de armături și repartizarea diblurilor (la nevoie), stratul de bază, tratamentul superficial final și accesoriile, inclusiv soluțiile detaliilor, întotdeauna în conformitate cu specificațiile pentru fiecare ETICS în parte.
- 3.2 Operațiile principale tehnologice în decursul executării ETICS pe substratul preparat pot fi grupate în câteva etape:
- a) lipirea plăcilor izolante,
 - b) ancorarea cu ajutorul diblurilor,
 - c) executarea stratului de bază,
 - d) executarea tratamentului superficial final.
- 3.3 La conectarea ETICS de construcțiile învecinate (fig. 6) și în detaliile elementelor ce trec prin straturile, trebuie împiedicată crearea fisurilor și pătrunderea apei în ETICS. Pentru acestea sunt prevăzute benzi de etanșare, profiluri de închidere, profiluri de dilatație sau etanșarea cu ajutorul chiturilor elastici (fig. 7). Una dintre măsurile împotriva penetrării apei în sistemul reprezintă unghiul descrescător de înclinație a străpungerilor dinspre substratul înspre suprafețe exterioare a ETICS.

www.stomix.com

INSTRUCȚIUNI DE MONTAJ

Tipărit la date de: 12.10.2011

Pagina 3 din 10

pentru sisteme de izolație termică de contact la exterior

Informații actuale găsiți la
www.stomix.com

STX.THERM[®] PRIMA

- 3.4 Căptușeală din tablă se așează conform documentației de construcție înainte sau în curs de montajul ETICS și în conformitate cu normativul CSN 73 3610. În privința construcției și materialelor, la căptușeală din tablă trebuie a se ține cont de eventualele interacțiuni negative corosive ale diferitelor materiale.
- 3.5 Elementele de tinichigerie nou degajate trebuie degajate în așa fel încât, muchia draniței de jgheab să treacă cu cel puțin 40 de mm și la înclinarea cerută față de paramentul tratamentului de suprafață al viitorului ETICS.
- 3.6 Pentru căptușirea cu tablă a aticilor este bine a se utiliza următoarele recomandări pentru înălțimea draniței de jgheab a căptușelii, în funcție de înălțimea clădirii deasupra terenului:
 - înălțimea clădirii până la 8 m ... înălțimea draniței de jgheab 50 mm
 - înălțimea clădirii 8-20 m ... înălțimea draniței de jgheab 80 mm
 - înălțimea clădirii peste 20 m ... înălțimea draniței de jgheab 100 mm
- 3.7 Pentru elementele de pe fond, cum sunt orificiile de ventilație, soneriile, întrerupătoarele, cutiile de distribuție electrică și alte instalații electrice exterioare, iluminarea exterioară, numerele de casă și denumirea străzilor, uscătoarele de rufe, suporturile pentru flori în ferestre, etc. trebuie pregătit un nou mod de degajare.
- 3.8 La montarea elementelor și a căptușelii cu tablă nu este voie a se afecta distribuțiile electrice duse pe fond sau în construcție. Se recomandă ca aceste distribuții să fie însemnate și documentate.

4. Lipirea plăcilor de termoizolație

- 4.1 Înaintea lipirii plăcilor termoizolante, trebuie fixate profilurile de bază sau eventual profilurile de montaj și profilurile de închidere. Dacă prin documentația de construcție este stabilit, imediat înaintea lipirii plăcilor de pe partea vecină a construcției, străpungerile și căptușeală din tablă vor fi lipite etanș cu bandă de etanșare.
- 4.2 Profilul de bază va fi dreaptă, eventual orizontală. Lățimea interioară va corespunde cu lățimea plăcilor termoizolante (fig. 1a). Profilurile sunt interconectate cu ajutorul clemelor sau așezate cap la cap. Între profilurile se va lăsa rost de 2 – 3 mm (fig. 1b, 1c). Profilul de bază se fixează de substrat cu ajutorul diblurilor la pas de circa 300 mm. Neregularități eventuale de substrat se vor nivela cu ajutorul distanțierelor. La colțuri va fi profilul lăsat să treacă peste marginea cu minim 250 mm.
- 4.3 Modul de preparare a materialului adeziv este stabilit de instrucțiunile de tehnologie respective.
- 4.4 Suprafața de polistiren extrudat, care este la suprafață modificată, înainte de lipire bine reground.
- 4.5 Adezivul se aplică pe dosul plăcii termoizolante ori într-o bandă continuă pe toată circumferința și încă cel puțin trei pete în mijloc (fig. 2a), ori integral pe toată suprafața cu netezitor zimțat (fig. 2b). În cazul ETICS fixat pe substrat numai prin lipire (eventual cu ancorare suplimentară), în contact cu substratul trebuie să fie minim 40% din suprafața plăcii. În cazul ETICS fixat pe substrat cu dibluri și cu lipire suplimentară, în contact cu substratul trebuie să fie minim 30% din suprafața plăcii. Plăci din lână minerală cu fibre transversale se lipesc întotdeauna pe toată suprafața.
- 4.6 Materialul adeziv nu trebuie aplicat pe suprafețele laterale, nu trebuie să fie presată nici în rosturi dintre ele.
- 4.7 Plăcile de izolație se lipesc de jos în sus prin apăsare pe substrat, cu latura lungă orizontală, cu rosturile verticale intercalate și la colțuri (fig. 2c). Nu se recomandă în colțurile interioare. Crearea rosturi în cruce (fig. 3) și rosturi la colțurile deschiderilor este inadmisibilă. Plăci termoizolante dedesubtul profilului de bază se lipesc de sus în jos. Dacă certificatul de tehnica termică, conform normativului CSN 730540-2, nu admite alt mod, fragmente de plăci termoizolante se lipesc și pe pervazuri, pe parapete și buiandrugii de asupra golurilor în pereți (fig. 10 și 11). Pe muchiile colțurilor este utilă lipirea plăcilor termoizolante cu o rezervă (5 - 10 mm) și tăierea și rectificarea după întărirea adezivului (cel puțin o zi).
- 4.8 Plăci termoizolante se lipesc întotdeauna cap la cap. Rosturi eventuale de peste 2 mm se umple cu fragmente de materialul utilizat. Rosturile de până la 4 mm pot fi, în caz de plăcile din EPS, umplute cu spuma PUR. Întotdeauna trebuie ținută planeitatea suprafeței exterioare a izolanului.
- 4.9 Este recomandată lipirea plăcilor termoizolante în întregime. Pot fi utilizate și resturi, lățimea lor fiind de cel puțin 150 mm, pe alocuri pe suprafața ETICS, niciodată pe muchii, în colțuri, pe marginea ETICS și alături de tocurele ușilor sau ferestrelor. Dimensiunea verticală a plăcii așezate nu poate fi realizată prin suprapunerea fragmentelor.
- 4.10 Primul rând de plăci termoizolante se lipește în profilul de bază (fig. 1) sau cu ajutorul barei de montaj. Rostul între profilul de bază și substratul se umple etanș cu fragmente de izolan utilizat sau cu spuma PUR și prin urmare se termină cu adeziv sau un alt material convenabil.
- 4.11 Plăci termoizolante trebuie să se așeze etanș în profilul de bază, fără să fie ieșite afară sau să prezinte jocul.
- 4.12 La lipirea primului rând de plăci termoizolante cu ajutorul barei de montaj, întâi de toate se fixează o bandă de plasă din fibre sticlă de o astfel de lățime încât să ajungă – măsurat de la muchia inferioară a plăcilor termoizolante de pe urmă – minim 150 mm pe suprafața exterioară a lor. În urma lipirii plăcilor și îndepărtării barei de montaj, plasă din fibre de sticlă se întinde peste marginea de jos a plăcilor termoizolante și se va presa în

www.stomix.com

INSTRUCȚIUNI DE MONTAJ

Tipărit la date de: 12.10.2011

Pagina 4 din 10

pentru sisteme de izolație termică de contact la exterior

Informații actuale găsiți la
www.stomix.com

STX.THERM[®] PRIMA

stratul aplicat de masă de șpaclu. Surplusul materialului scăpat se va netezi. La muchia exterioră inferioară a ETICS trebuie realizat lacrimar (fig. 7d).

- 4.13 Rosturi între plăcile termoizolante trebuie să se afle la o distanță de cel puțin 100 mm de la fisuri pasive tratate și de la rosturi în substrat, de la treceri între diferite grosimi de construcție aparente la fața substratului (fig. 3c) și de la treceri între diferite materiale ale substratului (fig. 3b). Rosturile de dilatație existente trebuie păstrate (fig. 7a).
- 4.14 Puncte de contact de rosturi dintre treceri între diferite plăci termoizolante trebuie să se afle la o distanță de cel puțin 100 mm de la colțurile golurilor de uși și ferestre (fig. 3a). La golurile este recomandat ca plăcile termoizolante să fie montate cu rezervele care să acopere fragmentele de plăci izolante lipite pe căptușeala golurilor.
- 4.15 Suprafețele plăcilor EPS, în urma întăririi materialului adeziv de obicei (după cel puțin o zi), se rectifică integral cu netezitor abraziv (fig. 4a) și se va mătura bine. Dacă nu este aplicat strat de grund în maxim 14 zile, trebuie rectificat din nou.
- 4.16 Șlefuire aprofundată este necesară pentru plăci de polistiren extrudat fără strat protector. Dacă nu se poate controla fiabil de șlefuire, se recomandă să utilizați EPS de tip Perimetr

5. Prindere mecanică cu dibluri

- 5.1 Sortimentul, numărul, lungimea ancorajului, poziția față de armătură, repartizarea diblurilor pe suprafața și pe locurile de contact ale plăcilor termoizolante și/sau pe toată suprafața ETICS sunt stabilite în documentația de construcție.
- 5.2 Plăcile termoizolante din lână minerală cu fibre longitudinale trebuie ancorate întotdeauna.
- 5.3 Dibluri montate înainte de realizarea stratului de bază, se pun în operă cu 2 zile în urma lipirii plăcilor termoizolante. În cel mult 6 săptămâni trebuie aplicat strat de grund care să acopere diblurile altfel pot fi degradate din cauza razelor UV.
- 5.4 La punerea diblurilor în operă trebuie respectate următoarele principii:
- axul orificiului pentru diblul trebuie să fie perpendicular cu substratul;
 - lungimea, diametrul și distanța minimă diblului de la marginea substratului sau tavan suspendat depinde de sortimentul de dibluri folosite;
 - plăci termoizolante din lână minerală, înainte de perforarea, întotdeauna trebuie găurite cu un șfredel.
 - diametrul șfredelului și adâncimea perforării realizate se aleg în funcție de sortimentul diblurilor utilizate;
 - substratul cu dibluri sau substratul din materiale extrem de poroase se perforază din principiu fără percuție;
 - capul diblului nu trebuie să afecteze planeitatea stratului de bază;
 - dibluri pentru montaj prin lovire este util să fie lovite cu ciocanul de cauciuc;
 - diblu aplicat incorect (ancorat prost, ieșit etcetera), deformat sau defectat altfel trebuie înlocuit în apropiere de un alt diblu nou. Diblul prins prost se va îndepărta, forajul în termoizolația va fi acum umplută cu masă de șpaclu. Dacă diblul nu poate fi îndepărtat, va fi tratat astfel încât să nu afecteze planeitatea stratului de bază;
 - în cazul când aplicarea diblurilor se execută peste armatură, operația această (inclusiv acoperirea cu stratul de grund) trebuie realizată în cel mult 2 ore de la aplicarea primului strat.

6. Executarea stratului de grund

- 6.1 Sortimentul materialului de șpaclu și al plasei de fibre de sticlă care alcătuiesc stratul de grund, stabilește documentație de construcție conform specificației ETICS.
- 6.2 Modul de preparare a masei de șpaclu stabilesc instrucțiunile de tehnologie respective.
- 6.3 Construcții adiacente, căptușeală de tablă, elemente fixate și elemente care străpung substratul, trebuie ferite de murdărire.
- 6.4 Pe plăcile termoizolante vor fi prinse bare de închidere, de colț (fig. 7d) și de dilatație, eventuale de întărire a rigidizării. Barele și întărirea rigidizării se fixează prin presare în stratul aplicat de masă de șpaclu.
- 6.5 Zonele de presupusa concentrație a tensiunii – colțurile pervazurilor și buiandrugii vor fi rigidizate cu bucăți de plasă din fibre de sticlă de dimensiuni 300 x 200 mm situate pe diagonală deasupra colțurilor (fig. 4b).
- 6.6 În zona de contact celor două ETICS diferite numai prin sortimentele diferite de termoizolație, fără rost aparent, trebuie executată a bandă de rigidizare de întărire la o distanță de 150 mm în ambele direcții de la linia contactului (fig. 7c).
- 6.7 În caz de rigidizare integrală pentru sporirea rezistenței ETICS la deteriorare mecanică, benzile de plasă din fibre de sticlă se așează una lângă altă cap la cap, fără suprapuneri.
- 6.8 Stratul de grund se poate începe realiza cel mai devreme cu 2 zile în urma terminării lipirii plăcilor și abia după ancorare cu dibluri. Se execută prin aplicarea materialului de șpaclu pe plăcile termoizolante, uscate și curate.
- 6.9 Grosimea solicitată a stratului de grund este de cel puțin 3 mm.

www.stomix.com

INSTRUCȚIUNI DE MONTAJ

Tipărit la date de: 12.10.2011

Pagina 5 din 10

pentru sisteme de izolație termică de contact la exterior

Informații actuale găsiți la
www.stomix.com

STX.THERM[®] PRIMA

Nivelarea până la grosimea solicitată poate fi executată prin aplicarea unui alt strat pe stratul deja aplicat, nivelat, cu priză neterminată și ne fiind uscat complet.

- 6.10 Stratul de grund se armează prin apăsarea plasei din fibre de sticlă în masa de șpaclu aplicată. Masa de șpaclu ochiurile plasei, prin urmare, după eventuală completare a cantității masei de șpaclu, se va nivela și netezi. Plasă din fibre de sticlă se așează de obicei de sus în jos, suprapunerile benzilor vecine trebuie să fie de cel puțin 100 mm. În caz de armare dublă se repetă tot procedeul încă înainte de uscarea stratului precedent. Suprapunerile reciproce de benzilor de plasă din diferite straturi nu trebuie să se suprapună. De la profilurile de bază, de închidere și de colț, după priză materialului de șpaclu se va taie surplusul plasei din fibre de sticlă de a lungul muchiei exterioare a profilului.
- 6.11 Stratul de grund trebuie să conțină plasă din fibre de sticlă pe toată suprafață până la marginile.
- 6.12 Plasă din fibre de sticlă trebuie așezată fără falduri, mai precis în jumătatea exterioară a grosimii stratului de grund, fiind acoperită de cel puțin 1 mm de masă de șpaclu (în zonele cu suprapunerile de plasă cel puțin 0,5 mm).
- 6.13 Înainte de ancorare a diblului prin armatură, plasă din fibre de sticlă se va taie în locul de prindere. Lungimea tăierii în plasa corespunde cu diametrul corpului de diblu.
- 6.14 Diblurile ancorate prin armatura din plasă în stratul de grund înainte de priză, trebuie imediat după fixarea acoperite cu un strat de liant de șpaclu.
- 6.15 Elemente decorative se lipesc pe stratul de grund finit. Rostul pe perimetrul lor se etanșează cu liant elastic.

7. Executarea tratamentului superficial final

- 7.1 Tratamentul superficial final reprezintă tencuială colorată în masă sau tencuială vopsită. Sortimentul, structura și nuanța culorii stabilește documentația de construcție.
- 7.2 Modul de preparare a materialelor și procedeul de lucru stabilesc instrucțiunile de tehnologie respective.
- 7.3 Tratamentul superficial final se execută pe stratul de grund uscat și curat cel puțin în urmă cu 24 ore de la terminarea operațiilor precedente.
- 7.4 Dacă aceasta este cerut prin specificația ETICS, stratul de grund va fi tratat cu un strat de vopsea penetrantă cu ajutorul rolei sau pensulei.
- 7.5 Suprafețele largi, uniforme vizual, se execută dintr-o dată, de un număr suficient de lucrători. Întreruperea lucrărilor este admisibilă la marginea ariei de o culoare, la colțuri și pe alte muchii.
- 7.6 Construcții adiacente, căptușeli de tablă, elemente fixate și cele ce trec prin straturile trebuie ferite de murdărire. (De pildă cu ajutorul benzii de mascare care se va înlătura imediat după ce vor fi terminate tencuielile și vopsirea.)
- 7.7 Componerea și eventuală fragmentare coloristică a suprafețelor este recomandabil să fie realizate cu ajutorul barelor despărțitoare.
- 7.8 Eventuala aplicare a vopselei se face cu rola pe tencuiala complet uscată, cel mai devreme după 24 ore de la aplicarea acesteia. În cazul tencuielilor minerale pulverizate este recomandată pauză tehnologică de minim 72 ore și penetrarea tencuiei cu lichid penetrant potrivit, conform instrucțiunilor tehnologice respective, înainte de executarea stratului de egalizare.
- 7.9 Pentru a obține anumită nuanță uniformă pe suprafețe întinse, va fi utilizată tencuiala gătată pregătită sau vopsea de aceeași șarjă.

8. Transport și depozitare

- 8.1 Materialele și mase pentru ETICS trebuie transportate și depozitate în ambalaje originale. Materialele sub formă de pulbere (ambalate în saci) se depozitează exclusiv în mediul uscat. Materiale livrate în consistență de pastă, materiale penetrante și vopsele trebuie ferite de îngheț și de însorire directă, Plăci de termoizolație și bare trebuie depozitate culcate în poziție orizontală în spațiu uscat, ferite de deteriorare mecanică; plăci din polistiren expandat trebuie protejate în plus împotriva razelor UV. Dibluri trebuie ferite de ger și de razele UV. Plasă din fibre de sticlă se depozitează în suluri pe verticală, la uscat, ferită de razele UV.
- 8.2 La depozitarea trebuie respectate termenele de depozitare, specificate pe ambalaje.
- 8.3 Tencuielile furnizate sub formă de pastă se depozitează în ambalaje originale protejate contra gerului și razelor solare directe.
- 8.4 Vopselele penetrante și de bază se depozitează în ambalaje originale protejate contra gerului și razelor solare directe.
- 8.5 Plăcile pentru izolație termică se depozitează în mediu uscat așezate orizontal pe o suprafață plană. Trebuie protejate contra deteriorării mecanice, razelor UV și acțiunii dizolvanților organici.
- 8.6 Plasa de sticlă se depozitează în role, vertical. Trebuie să fie depozitată în mediu uscat, protejată contra razelor UV și solicitărilor de presiune care ar produce deformații permanente.

www.stomix.com

INSTRUCȚIUNI DE MONTAJ

Tipărit la date de: 12.10.2011

Pagina 6 din 10

pentru sisteme de izolație termică de contact la exterior

Informații actuale găsiți la
www.stomix.com

STX.THERM[®] PRIMA

- 8.7 Diblurile trebuie să fie contra gerului și razelor UV.
- 8.8 Șipcile și profilele se depozitează așezate longitudinal pe suprafață plană. Profilele de PVC și profilele integrate cu plasă de sticlă trebuie asigurate contra razelor UV. Profilele de PVC cu bandă adezivă PE se pot menține în medii temperate numai o perioadă limitată.
- 9. Manipularea și deșeurile**
- 9.1 Lichidarea resturilor de materiale neutilizate se efectuează conform fișelor de siguranță corespunzătoare ale materialelor individuale.
- 9.2 Resturile materialelor sub formă de pastă, care sunt destinate pentru o utilizare rapidă, se lichidează prin asigurarea accesului aerului și după întărire, acestea se depun ca celelalte deșeuri (170203 – Materiale plastice).
- 9.3 Resturile materialelor pe bază de ciment se lichidează prin stropirea cu apă și după întărire, acestea se depun ca celelalte deșeuri (170101 - Beton).
- 9.4 Ambalajele materialelor sub formă de pastă se lichidează ca și celelalte deșeuri (150102 – Ambalaje din material plastic).
- 9.5 Ambalajele materialelor sub formă uscată pe bază de ciment se lichidează ca și celelalte deșeuri (150101 – Ambalaje din hârtie și carton).
- 9.6 Resturile materialelor termoizolante din spumă de polistiren se lichidează ca și celelalte deșeuri (170604 – Material izolant)
- 9.7 Resturile profilelor de bază și finale se lichidează ca și celelalte deșeuri (170402 - Aluminiiu)
- 9.8 Resturile profilelor din material plastic cu plasă din fibră de sticlă și plasa din fibră de sticlă se lichidează ca și celelalte deșeuri (170904 – Deșeuri mixte de construcții și demolări).

www.stomix.com

INSTRUCȚIUNI DE MONTAJ

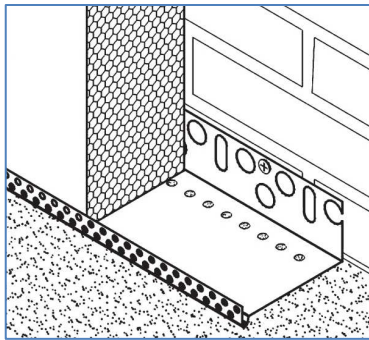
Tipărit la date de: 12.10.2011

Pagina 7 din 10

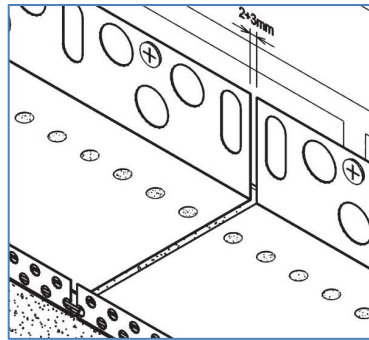
pentru sisteme de izolație termică de contact la exterior

 Informații actuale găsiți la
www.stomix.com

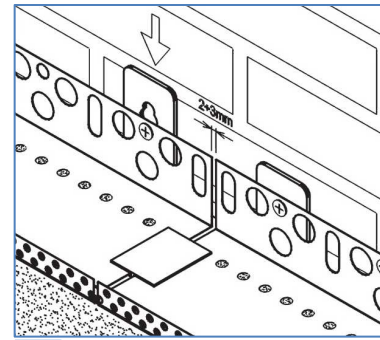
STX.THERM[®] PRIMA



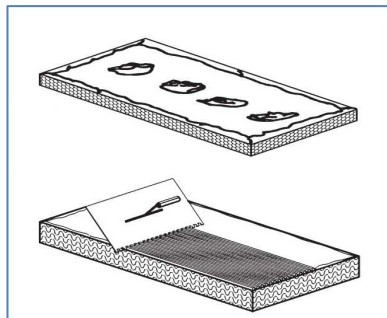
1a Punerea primului rând în profilul de bază.



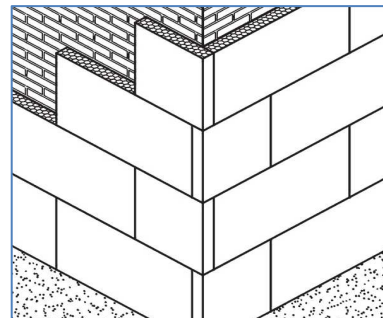
1b Racordarea între profilurile de bază



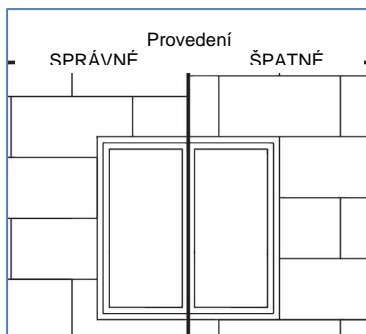
1c Racordarea între profilurile de bază, utilizarea distanțierelor.



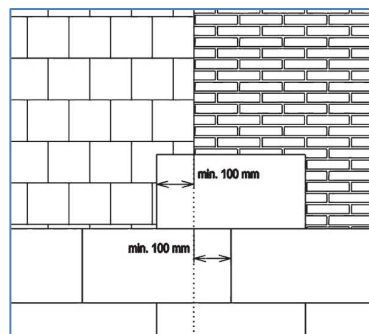
2a,b Aplicarea materialului adeziv
 Aplicarea materialului adeziv pe toată suprafața



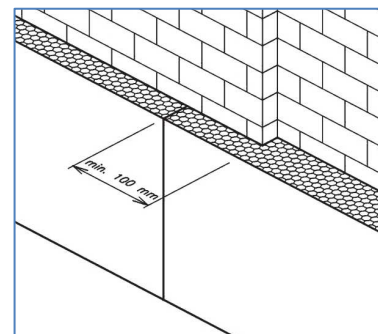
2c Lipirea plăcilor termoizolante la colț.



3a Lipirea plăcilor termoizolante la uși și ferestre.



3b Lipirea plăcilor termoizolante la trecerea între diferite substraturi.



3c Lipirea plăcilor termoizolante la trecerea între diferite grosimi de construcție.

INSTRUCȚIUNI DE MONTAJ

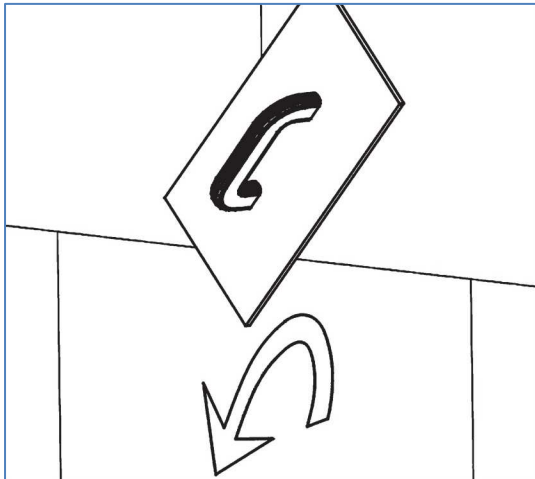
Tipărit la date de: 12.10.2011

Pagina 8 din 10

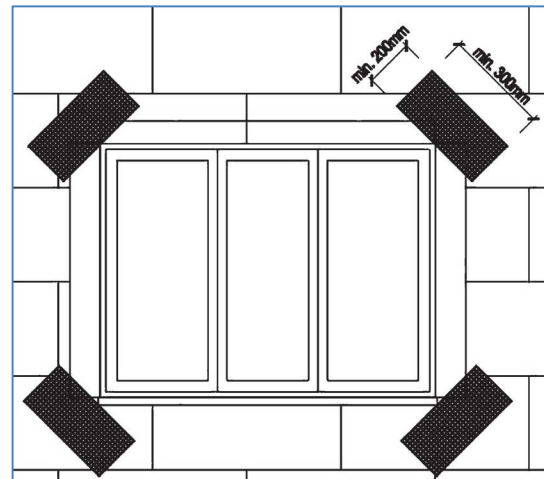
pentru sisteme de izolație termică de contact la exterior

Informații actuale găsiți la
www.stomix.com

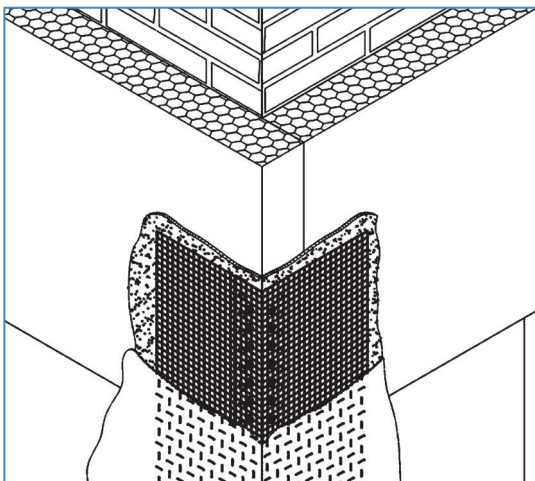
STX.THERM[®] PRIMA



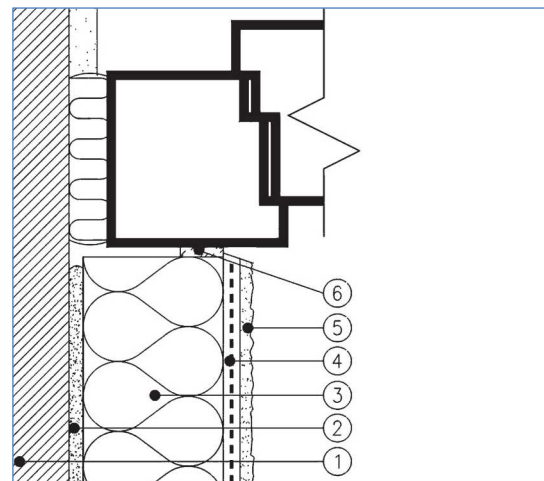
4a Rectificarea neregularităților.



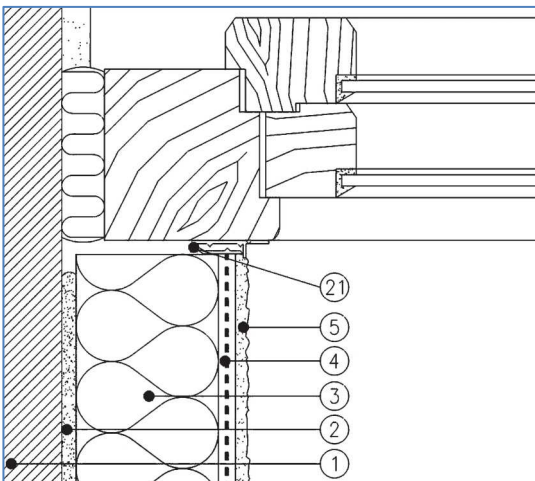
4b Amplasarea plasei din fibre de sticlă asupra colțurilor la goluri.



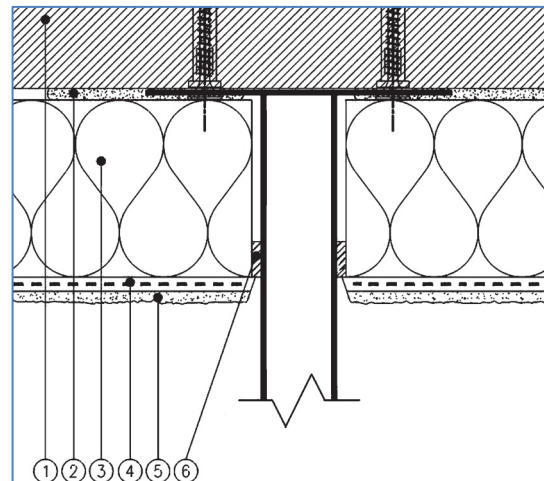
5 Rigidizarea muchiiilor de pereți.



6a Închiderea ATICS la interfața ATICS și construcție (alternativa nr. 1).



6b Închiderea ATICS la interfața ATICS și construcție (alternativa nr. 2).



6c Zona de contact a ATICS la străpungere de construcție.

INSTRUCȚIUNI DE MONTAJ

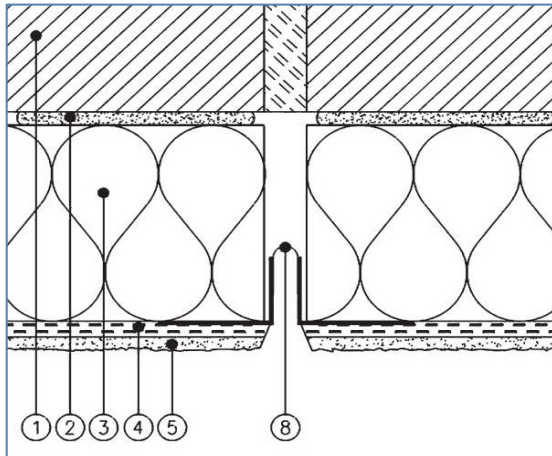
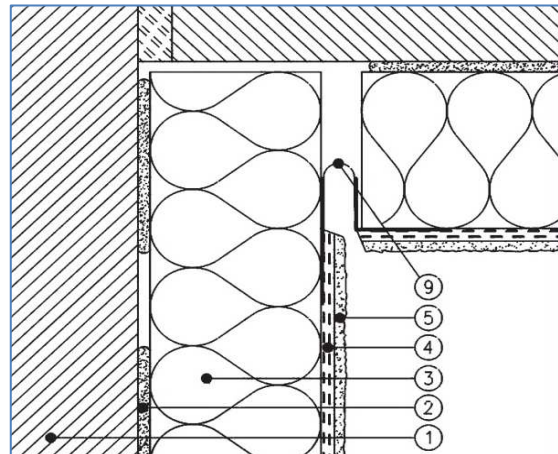
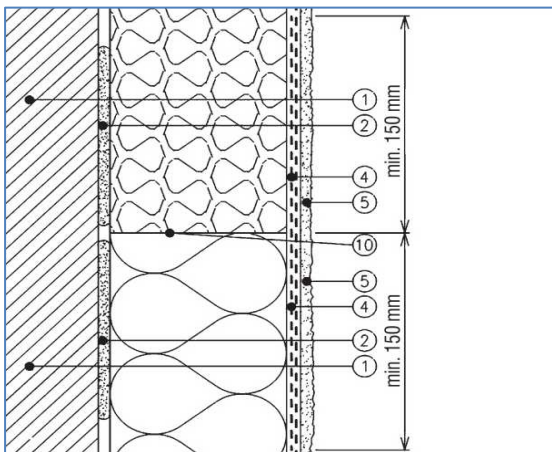
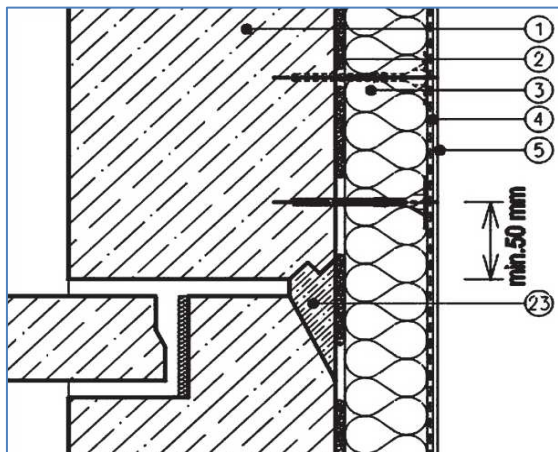
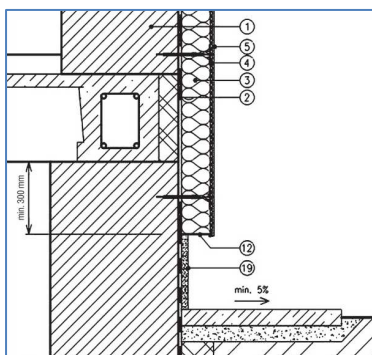
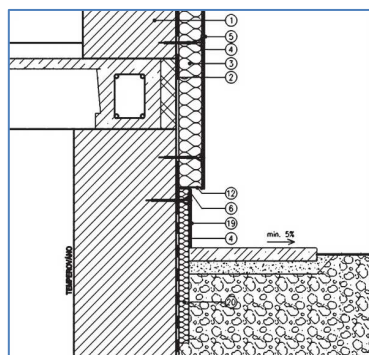
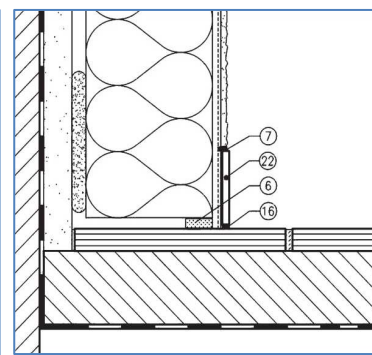
Tipărit la date de: 12.10.2011

Pagina 9 din 10

pentru sisteme de izolație termică de contact la exterior

 Informații actuale găsiți la
www.stomix.com

STX.THERM[®] PRIMA


7a Rost de dilatație între plăcile ETICS de câmp.

7b Rost de dilatație între plăcile ETICS de colț.

7c Interfața între plăcile ETICS, care diferă doar prin tipul de termoizolație.

7d ETICS în zona de contact a două panouri.

8 Închiderea ETICS deasupra nivelului de teren.

9a Închiderea ETICS la subteran terénem

9b Închiderea ETICS la podea din loggia.

www.stomix.com

INSTRUCȚIUNI DE MONTAJ

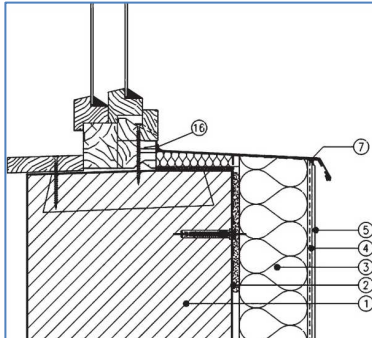
Tipărit la date de: 12.10.2011

Pagina 10 din 10

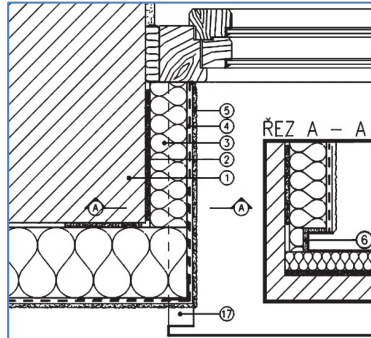
pentru sisteme de izolație termică de contact la exterior

 Informații actuale găsiți la
www.stomix.com

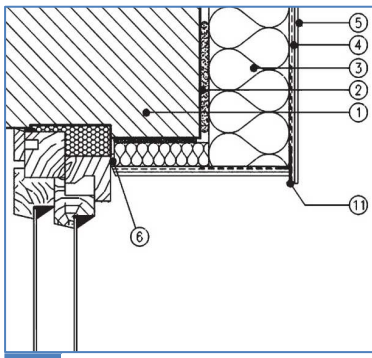
STX.THERM® PRIMA



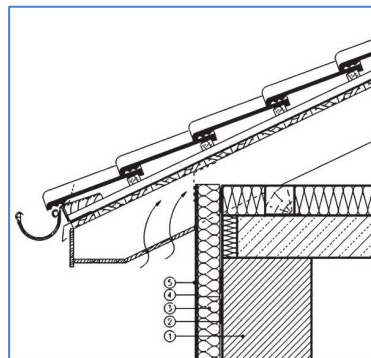
10a ETICS în zona parapetului de la fereastră.



10b ETICS în zona de contact dintre pervaz și parapet de la fereastră.



11 ETICS la buiandrugul de la fereastră.



12 Închiderea ETICS sub acoperiș cu pantă.

Detalii - Legendă

- 1 substrat structural
- 2 Material adeziv gama ALFAFIX® ..P
- 3 termoizolație
- 4 strat intermediar rigidizat – scliviseală gama ALFAFIX® ..P
- 5 tratament superficial gama BETADEKOR® ..P
- 6 bandă de etanșare
- 7 chit elastic permanent
- 8 profil de dilatație continuu
- 9 profil de dilatație de colț
- 10 interfață între două sortimente de termoizolație
- 11 profil de colț cu lacrimar
- 12 profil terminal talpă
- 13 construcția portantă din blocuri prefabricate
- 14 bloc prefabricat de zidărie
- 15 profil perforat
- 16 chit pe bază de silicon
- 17 căptușeală de tablă la parapet
- 18 căptușeală de tablă
- 19 tratament superficial final la soclu
- 20 termoizolație – plăci EPS de tip Perimeter
- 21 profil de închidere - plăci
- 22 banda ceramică
- 23 spumă RUR
- 24 profil de protecție muchie